

LBRIS

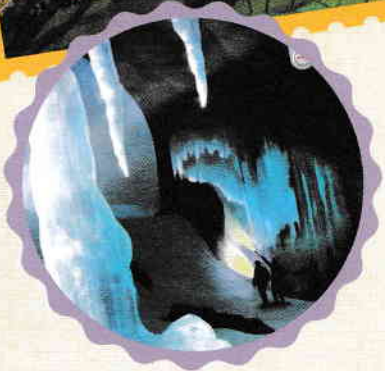
We know
books



20 DE MINUNI ALE NATURII

CARE TE VOR SURPRINDE

Traducere din engleză de Adrian Ciubotaru



Text de Roberto Morgese
Ilustrații de Teresa Alberini, Alessandra Fusi,
Alessandra Kerstulovich și Luca Maggi



CUPRINS



4	ȘAPTE ECOSISTEME CARE TREBUIE PROTEJATE	38	PĂDUREA DE MANGROVE
6	GHEIZERELE DIN ISLANDA	42	ARHIPELAGUL GALÁPAGOS
10	CALEA URIAȘULUI	44	JUNGLA AMAZONIANĂ
12	URIAȘII DE GHEAȚĂ	48	DEȘERTUL ATACAMA
14	ALPII	50	RÂUL CAÑO CRISTALES
18	HORNURILE ZÂNELOR	52	MAREA BARIERĂ DE CORALI
20	CASCADA VICTORIA	56	MUNTELE ROȘU ULURU
24	PĂDUREA SPINOASĂ	58	VULCANII DE PE INSULELE HAWAII
26	MAREA MOARTĂ	62	AISBERGURILE DE LA POLUL SUD
28	MUNȚII HIMALAYA	66	ATÂTEA ALTE MINUNI DE DESCOPERIT
30	PĂDURILE DE ARȚAR ROȘU	68	HARTA MINUNILOR NATURII
34	MARELE CANION		



SCANEAZĂ CODUL QR PENTRU
A DESCĂRCA ȘI COLORA
4 IMAGINI EMBLEMATICE!

ȘAPTE ECOSISTEME CARE TREBUIE PROTEJATE

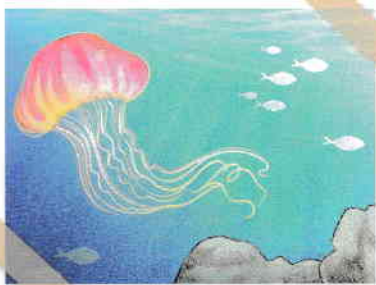
Există multe comori naturale pe planeta Pământ! Locuri cu vegetație luxuriantă, cu animale dintre cele mai diferite și cu multe alte ființe vii. Fiecare dintre aceste locuri are clima, lumina, apa, solul și energia lui, care îi conferă unicitate. Pentru a le explora, ai nevoie de niște echipamente speciale. De exemplu: o ploscă sau o sticlă cu apă ca să-ți potolești setea în **DEȘERT**; un binoclu, ca să urmărești de la distanță leii din **SAVANĂ**, o cameră foto ca să pozezi flamingii din **MLAȘTINI**, o lupă ca să examinezi frunzele și insectele din **JUNGLĂ**, un șevalet și niște tuburi cu vopsea ca să pictezi toamna frunzișul **PĂDURILOR MONTANE**, un șezlong ca să te odihnești printre **TUFĂRIȘURILE MEDITERANEENE** și o mască de scufundări pentru a admira adâncul **OCEANULUI**. Dar mai ales ai nevoie de mult respect pentru natură și pentru toate frumusețile ei unice și fragile.

PRIN URMARE, CE MAI AȘTEPTĂM? SĂ ÎNCEPEM CĂLĂTORIA NOASTRĂ MINUNATĂ!

OCEANUL

Este cel mai mare ecosistem marin și locul de pe glob cu cea mai multă **APĂ SĂRATĂ**.

O mulțime de vietăți locuiesc aici, precum planctonul microscopic, peștii, cetaceele și cefalopodele.

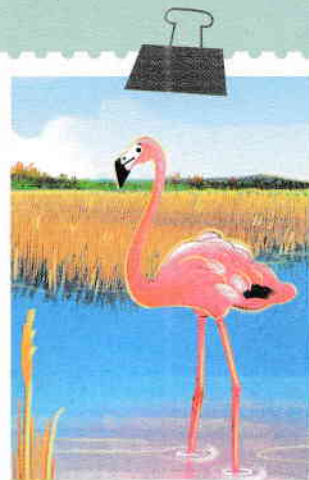


JUNGLA

Acest ecosistem mai poartă denumirea de „**PĂDURE TROPICALĂ UMEDĂ**” sau „pădure pluvială”, fiind situat geografic în zona tropicală a globului și în care cad cantități mari de precipitații. Peste 6% din întreaga suprafață a Pământului sunt acoperite cu păduri tropicale, care produc cea mai mare parte a **OXIGENULUI** necesar vieții.

MLAȘTINA

Acest ecosistem se caracterizează printr-un nivel înalt de **UMIDITATE** și prin prezența multor specii de plante erbacee care cresc în apă, dar și la suprafața acestora. Majoritatea animalelor care trăiesc în mlaștini sunt **PĂSĂRI**.





TUFĂRIȘURILE MEDITERANEENE

Sunt tipice pentru zonele de uscat ce împrejmuesc **MAREA MEDITERANĂ**. Vegetația este alcătuită, în mare parte, din arbuști și arbori mici. Ecosistemul este populat mai cu seamă de reptile, de păsări și de mamifere precum vulpile.

PĂDUREA

Crângurile, pădurile, codrii sunt ecosisteme ce se dezvoltă, de regulă, în regiunile cu climă **UMEDĂ**. Speciile dominante sunt copacii înalți și masivi, arbuștii luxurianți, ciupercile și lichenii. Fauna cuprinde urși, lupi, veverițe și căprioare.



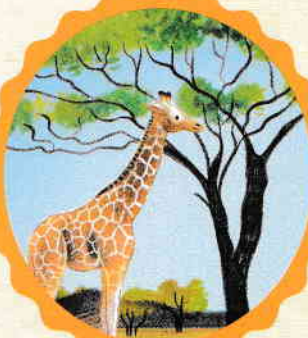
DEȘERTUL

Există deșerturi **CALDE** și deșerturi **RECI**, acestea din urmă constituind regiunile de la cei doi poli ai Pământului. În zonele deșertice polare, ca și în cele tropicale, de altfel, există puține plante și animale, dar toate s-au adaptat perfect la condițiile climatice dificile.



SAVANA

Savanele sunt ecosisteme caracteristice mai ales pentru continentul **AFRICAN**, vegetația lor fiind alcătuită, în fond, din pajiști cu ierburi înalte și din arbori sau arbuști răzleți. Savanele adăpostesc **SPECII AMENINȚATE CU DISPARIȚIA** precum rinocerii sau elefanții, vânați de braconieri pentru coarnele și, respectiv, colții lor.



GHEIZERELE DIN ISLANDA

împreună cu un papagal-de-mare

Nu știi dacă e drept sau nu, dar există o legendă care circulă în numeroasele colonii de papagali-de-mare, printre aceștia și eu, care populează coastele ISLANDEI. Legenda aceasta spune că, dacă vrem să ne dovedim puterea și curajul, trebuie să trecem, cel puțin o dată în viață, prin coloanele de fum care țâșnesc din munții de pe insulă.

Dar noi nu mergem niciodată acolo. În cea mai mare parte a anului, peisajul e cenușiu și alb, totul fiind acoperit de gheață și zăpadă. Pământul se înveșmântează cu iarbă verde și strălucitoare abia în timpul sezonului cald. Dar chiar și după ce zăpada se topește, ținutul nostru nu e decât stânci și mlaștini. Iată ce cred despre noi **PĂSĂRILE-OMĂTULUI**, care își petrec vara între zona de pădure și cea de pășune:

- Voi, papagalii-de-mare, scoateți mereu aceste ciudate sunete plângăcioase și locuiți în vizușinile din care îi alungați pe iepurii sălbatici! ne ironizează aceste păsări.

CARTE DE IDENTITATE

LOC: Islanda

SUPRAFAȚĂ: aproape 103 000 km²

DATE ȘI CIFRE: în Islanda sunt aproape 30 de gheizere, inclusiv gheizerul cel mai bătrân de pe glob (el are peste 10 000 de ani!)

De altfel, ne-ar fi și greu să pescuim în șuvoaiile iuți de apă ce șerpuiesc printre stânci. E mult mai bine să ne scufundăm în mare, sărind de pe stâncile înalte și acoperite cu iarbă!

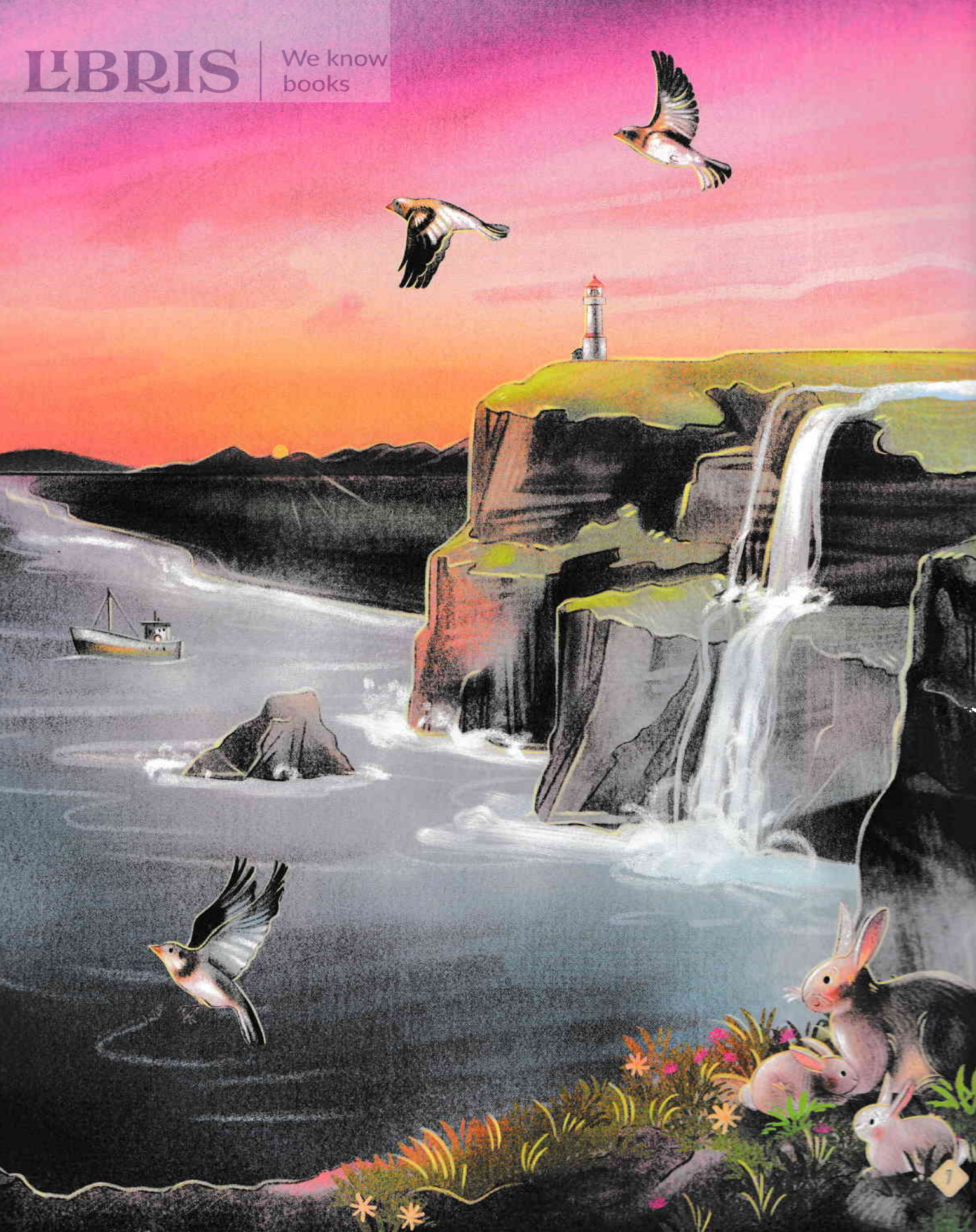
Dar eu nu mă mulțumesc să-mi umplu ciocul colorat și gușa cu peștișori. Când dau din aripă, zburând deasupra mării și scrutând adâncurile în căutare de heringi, îmi doresc ca toată lumea să mă privească și să mă admire: „Uitați-vă la acest papagal-de-mare, el a trecut prin coloanele acelea teribile de fum!”

Puiul meu curajos este gata să-și ia zborul pentru prima oară în viață și mi-aș dori să am și eu aceeași perseverență și ardoare atunci când voi înfrunta **VULCANUL**. Dar iată că a venit și ziua în care va începe călătoria mea în inima munților. Acolo urmează să descopăr un tărâm pe cât de bizar, pe atât de frumos, un ținut pe care **CEAȚA** îl învâluie de îndată ce soarele coboară după culmile impunătoare. În unele locuri, pământul nu se vede defel. În fața mea își



LBRIS

We know
books



SAUNĂ ÎN AER LIBER

Islanda – literalmente: ȚARA DE GHEAȚĂ – a fost colonizată cu mult timp în urmă, în 874 d.H., de către Ingólfr Arnarson, un explorator viking. Cum Islanda se află foarte aproape de CERCUL ARCTIC, vremea acolo e destul de friguroasă în ciuda numeroșilor vulcani ce clocotesc întruna. Există peste 130 de vulcani pe insulă, dar numai câțiva dintre ei sunt încă activi. Unii, precum Hekla și Krafla, ERUP o dată la zece ani. Islandezii se bucură din plin de apele vulcanice calde, care au efect regenerador, utilizând, de asemenea, energia GEOTERMALĂ pentru a-și încălzi locuințele din surse curate și regenerabile.



fac, în schimb, apariția vârfurile acoperite cu zăpadă ale munților, atinse de o lumină rozalie.

Mă așteptam să găsesc multe COȘURI fumegânde de vulcani, ca acelea de pe casele oamenilor, dar aerul de deasupra piscurilor este curat ca lacrima. Se pare că numeroșii vulcani din această regiune s-au cufundat într-un somn adânc și odihnitor.

Planez deasupra acestui tărâm muntos, scrutându-l, până când zăresc în depărtare o dâră albă, ca de fum, ce pare să curgă direct din cer.

Mă apropiu de un crater mic și, dintr-odată, un jet puternic de apă clocotindă și de vapori țâșnește dinăuntru, cât pe ce să-mi provoace o ditaimai arsură. S-ar putea ca acest vulcan mic să fie ceea ce malițioasele păsări ale omătului numesc GHEIZER – un soi de havuz care scoate jeturi de apă fierbinte. Mă uit de jur-împrejurul meu și realizez că există mai multe fântâni de acest fel în preajmă.

Totodată, îmi dau seama că nu scap cu zile dacă mă lovesc brusc apa și aburii fierbinți...

Așa că e mai bine să mă îndepărtez cât mai mult de locul ăsta. Sunt o pasăre. Pot să văd orice de la

mare distanță, iar în timp ce urmăresc priveliștea aceasta imensă și maiestuoasă, observ că, în afară de gheizere, natura a adormit, chiar dacă soarele încă nu a apus cu totul.

Apoi, ceva străluminează cerul. E un fel de furtună de culori care apar și dispar, se leagănă și se opresc în aer, creând valuri bruște și intermitente de lumină care își schimbă culoarea din roz în verde și din verde în albastru. Atunci îmi amintesc secretul pe care mi l-a spus odată un mărinimos șoim-de-tundră: „Dacă străbați în zbor aurora boreală, alcătuită din lumină și culori, te vei simți cu adevărat deosebit!”

Fără a mai sta pe gânduri, mă înalț în văzduh cât de mult pot și mă arunc apoi în apele celeste.

Azi nu voi prinde niciun pește pentru voi, dar vă voi bucura ochii cu o **MINUNE** a lumii!

MAGIE ÎN CER: AURORA BOREALĂ

În Islanda poți deveni martorul unui fenomen natural nemaipomenit de frumos: AURORA BOREALĂ. Aceasta apare pe cer în chipul unor valuri de LUMINĂ care iau forme diferite și își schimbă frecvent culoarea.

E un fel de magie naturală, cauzată de VÂNTUL SOLAR care, purtând numeroase particule, intră în contact cu anumite straturi ale atmosferei terestre. Aurora boreală este un fenomen atât de fascinant, încât, de-a lungul secolelor, popoarele nordice au creat numeroase MITURI și LEGENDE prin care încercau să-i explice originea.

